

MRx

Funklautsprecher
MRx

User guide	EN
Brugervejledning	DA
Bedienungsanleitung	DE
Guía del usuario	ES
Guide de l'utilisateur	FR
Manuale dell'utente	IT
Gebruikershandleiding	NL
Brukerveiledning	NO
사용자 안내서	KO
ユーザーガイド	JA

ruarkaudio


Vielen Dank, dass Sie sich für unseren MRx-Funklautsprecher entschieden haben.

Ruark Audio wurde als Spezialist im Bereich HiFi-Lautsprechersysteme geboren und die Leidenschaft für Soundqualität liegt auch heute noch im Herzen all unserer Produkte. Mit einem ansprechenden und handgefertigten Gehäuse verbindet dieser MRx-Lautsprecher Streaming-Technologien mit einem HiFi-Stereoverstärker und unserer modernen und umfassenden Serie an Neodym-Treibern für einen außerordentlich klaren, vollen und detaillierten Sound.

Nutzen Sie ihn einzeln, in einer Gruppe aus mehreren Räumen oder sogar als Stereopaar.

Bitte nehmen Sie sich die Zeit, diese Bedienungsanleitung zu lesen, um eine optimale Leistung Ihres MRx zu gewährleisten. Mit der erforderlichen Sorgfalt wird Ihnen das Produkt ein langjähriges Hörvergnügen bescheren.

Wir sind vom MRx begeistert und hoffen, dass es Ihnen genauso geht!

A handwritten signature in black ink that reads "Alan O'Rourke". The signature is written in a cursive, flowing style.

Alan O'Rourke
Gründer und Geschäftsführer

Inhalt der Box

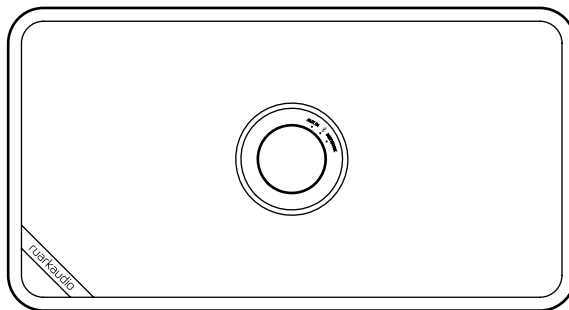
Vergewissern Sie sich, dass alle unten aufgeführten Teile in der Box enthalten sind.

Verwenden Sie Ihren MRx nicht, falls Komponenten fehlen. Falls Sie Ihr Gerät im Vereinigten Königreich gekauft haben, können Sie sich direkt an uns wenden. Falls Sie Ihr Gerät nicht im Vereinigten Königreich gekauft haben, wenden Sie sich bitte an Ihren Ruark-Audio-Händler.

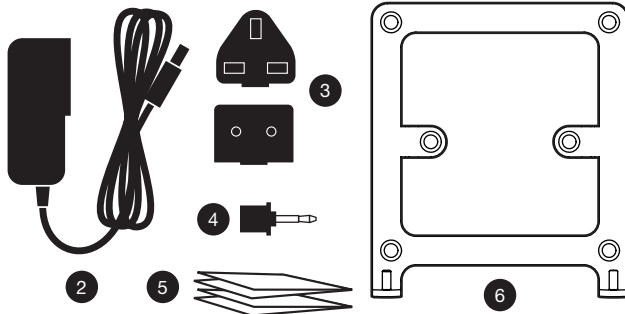
1. MRx-Funklautsprecher
2. Wechselstromadapter
3. Stecker für Wechselstromadapter*
4. Optischer 3,5mm-Adapter
5. Bedienungsanleitung
6. Aufsteller

Bitte heben Sie den Karton und die Verpackungsmaterialien auf.

* Anzahl und Art der gelieferten Zwischenstecker sind von Region zu Region unterschiedlichen.

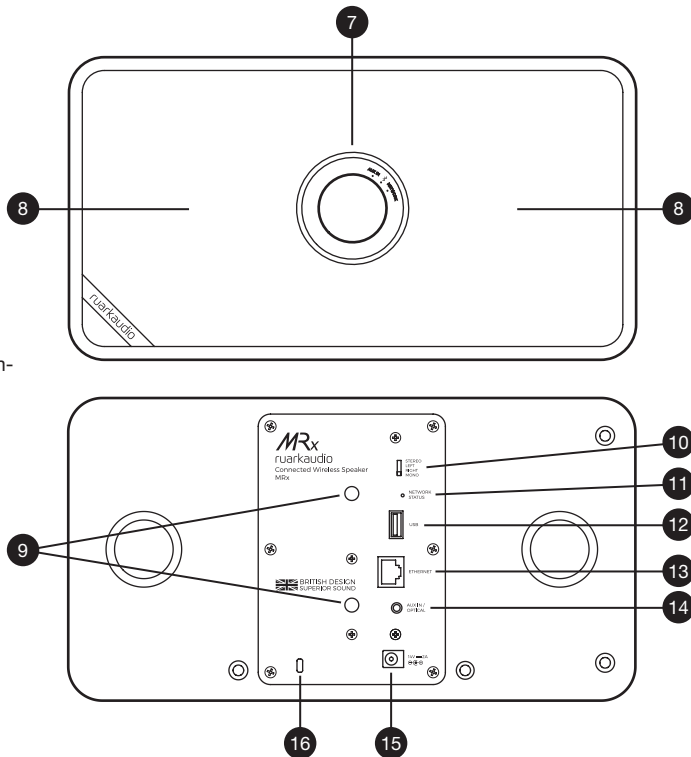


1



Übersicht

7. Bedienelemente
8. Neodym-Treiber, 75mm
9. Punkte zur Wandmontage (1/4-20 UNC)
10. STEREO MODUSSCHALTER
11. Netzwerkstatus-Kontrollleuchte
12. USB-Port
13. Ethernet-Schnittstelle (RJ45)
14. Kombinierte analoge/optische 3,5-mm-Anschlussbuchse
15. Gleichstrombuchse (14V, 2A)
16. Sicherheitsschlitz



Bedienelemente

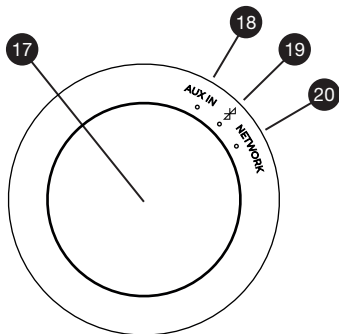
17. KONTROLLKNOPF

- Drehen zum Anpassen der Lautstärke
- Drücken zum Wechseln der Wiedergabequelle
- Drücken zum Einschalten von Standby
- Gedrückt halten bis alle Kontrollleuchten erlöschen, um in standby zu schalten
- Gedrückt halten bis alle 3 Kontrollleuchten aufleuchten, um den Setup-Modus aufzurufen

18. Kontrollleuchte AUX IN-Modus

19. Kontrollleuchte BLUETOOTH-Modus

20. Kontrollleuchte NETWORK-Modus



Kontrollleuchten

Alle Leuchten vorne am Gerät

- | | |
|--------------|----------------|
| Alle an | Gerät startet |
| Blinksequenz | Setup-Modus |
| Alle blinken | Softwareupdate |

Aux in

- | | |
|---------------|------------------------|
| Leuchtet gelb | Wiedergabemodus Aux in |
|---------------|------------------------|

Bluetooth

- | | |
|---------------|---------------------|
| Leuchtet blau | Verbunden mit Gerät |
| Blinkt blau | Kopplungsmodus |

Network

- | | |
|---------------|-------------------------------|
| Leuchtet grün | Netzwerkquelle |
| Blinkt grün | Verbindungsaufbau zu Netzwerk |
| Leuchtet rot | Keine Netzwerkverbindung |

Network status (Rückseite)

- | | |
|---------------|-------------------|
| Leuchtet grün | Verbunden |
| Blinkt grün | Verbindungsaufbau |
| Blinkt rot | Netzwerkfehler |
| Leuchtet rot | Keine Verbindung |

Setup

1. Aufstellen

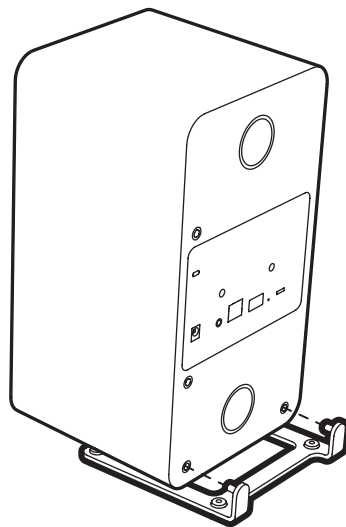
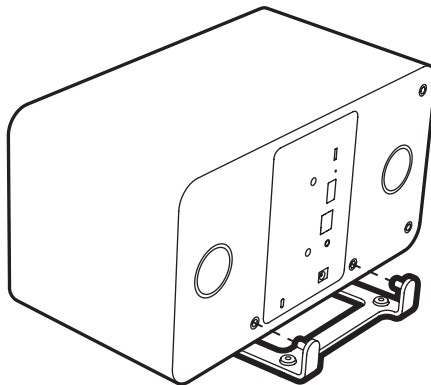
Halten Sie zwischen dem MRx und anderen Funkgeräten einen Mindestabstand von 30 cm ein, um Störungen zu vermeiden. Vermeiden Sie das Aufstellen innerhalb oder in der Nähe von Metallgehäusen, da die WLAN- und Bluetooth-Reichweite dadurch beeinträchtigt wird.

2. Befestigung des Aufstellers

Bringen Sie den Aufsteller an Ihrem MRx entweder horizontal oder vertikal an den entsprechenden Gummitüllen auf der Rückseite Ihres MRx an und stellen Sie ihn auf eine feste und ebene Fläche.

3. Wählen Sie den Stereomodus

Stellen Sie am STEREO MODUSSCHALTER an der Rückseite Ihres MRx den jeweiligen Modus stereo/mono/links/rechts ein. Weitere Informationen finden Sie unter Auswahlschalter Stereomodus.



4. Installation der UNDOK-App

Laden Sie die App herunter und installieren Sie sie auf Ihrem mobilen Gerät.



5. Verbindung mit Netzspannung

Stecken Sie den richtigen Stecker für Ihre Region in das Netzteil. Er rastet hörbar ein. Verbinden Sie den Netzadapter mit der Gleichstrombuchse an der Rückseite Ihres MRx und stecken Sie ihn in eine Steckdose. Beim Starten Ihres MRx leuchten alle drei Kontrollleuchten auf.

6. Konfiguration Ihres MRx über UNDOK

Ihr MRx befindet sich im Setup-Modus, wenn alle drei Leuchten vorne am Gerät blinken.*

Starten Sie die UNDOK-App auf Ihrem mobilen Gerät, wählen Sie „SET UP AUDIO SYSTEM“ und folgen Sie den Anweisungen am Display.

Falls Ihr MRx vom Setup-Assistenten nicht gefunden wird, kann es erforderlich sein, eine manuelle Verbindung zum WLAN-Hotspot Ihres MRx herzustellen. Öffnen Sie dazu die WLAN-Einstellungen Ihres mobilen Geräts und verbinden Sie es mit *Ruark MRx [code]*, wobei *[code]* die individuelle MAC-Adresse Ihres MRx ist. Nachdem Sie Ihr Gerät mit dem WLAN-Hotspot des MRx verbunden haben, rufen Sie erneut die UNDOK-App auf und folgen Sie den Anweisungen am Display.

7. Genießen Sie Ihren MRx

Nach der Konfiguration können Sie Ihren MRx über die UNDOK-App von jedem beliebigen Smartphone oder Tablet im selben Netzwerk bedienen und Funktionen wie Internetradio, Musikstreaming und Multiroom-Audio nutzen.

* Falls nur eine der Kontrollleuchten blinkt, halten Sie den KONTROLLKNOPF für ca. 4 Sekunden gedrückt, bis alle 3 Lampen aufleuchten. Ihr MRx startet im SETUP-Modus neu.

Häufig verwendete Funktionen

Der KONTROLLKNOPF ermöglicht die Einstellung der Lautstärke und Auswahl der Quelle. Zur Nutzung aller Netzwerkquellen und Multiroom-Funktionen ist allerdings die UNDOK-App erforderlich.

Weitere Informationen finden Sie auf www.ruarkaudio.com/app



Anschalten und Standby

Um das Gerät in Standby zu versetzen, halten Sie den KONTROLLKNOPF während der Wiedergabe gedrückt, bis die Kontrollleuchte der aktuellen Quelle erlischt.

Drücken Sie den KONTROLLKNOPF, um das Gerät von Standby einzuschalten.

Anpassen der Lautstärke

Drehen Sie am KONTROLLKNOPF zur Regelung der Wiedergabe.

Wenn Sie bei der Höchst- oder Mindestlautstärke angekommen sind, erlischt die Kontrollleuchte der Quelle kurzzeitig.

Mit neuem Netzwerk verbinden

Um Ihren MRx mit einem anderen Netzwerk (WLAN oder Ethernet) zu verbinden, halten Sie die Lautstärketaste für ca. 4 Sekunden gedrückt, bis alle 3 Kontrollleuchten der Quelle leuchten. Ihr MRx startet im SETUP-Modus neu und die Leuchten vorne am Gerät blinken. Sie können Ihren MRx über die UNDOK-App nun mit einem neuen Netzwerk verbinden.

Weitere Informationen finden Sie im Abschnitt Setup.

Ändern der Wiedergabequelle

Drücken Sie den KONTROLLKNOPF, um die Wiedergabequellen zu wechseln.

Falls an Ihrem MRx eine Verbindung über WLAN besteht und Sie Ihr Gerät über Ethernet verbinden möchten (oder andersherum), müssen Sie SETUP erneut starten.

Bluetooth

Um in den Bluetooth-Modus zu wechseln, halten Sie den KONTROLLKNOPF gedrückt, bis die blaue Kontrollleuchte Bluetooth aufleuchtet, oder wählen Sie die Quelle Bluetooth über die UNDOK-App.

Anschluss eines Bluetooth-Geräts

Bei Auswahl des Bluetooth-Modus wird an Ihrem MRx der Kopplungsmodus gestartet und die Kontrollleuchte Bluetooth leuchtet auf.

Verwenden Sie die Bluetooth-Einstellung auf Ihrem Smartphone, Tablet oder Notebook, um dieses an Ihren MRx zu koppeln und eine Verbindung herzustellen. Es wird als *Ruark MRx* in der Liste der gekoppelten Geräte angezeigt. Sie können den Namen über die UNDOK-App ändern.

Es kann einige Sekunden dauern, bis Ihr MRx in der Liste auf Ihrem Gerät erscheint. In einigen Fällen muss „0000“ als Passwort eingegeben werden.

Bluetooth-Lautstärke

Falls Ihr Smartphone, Tablet oder Notebook eine Regelung der Bluetooth-Lautstärke zur Wiedergabe ermöglicht, empfehlen wir die maximale Einstellung für eine optimale Wiedergabequalität.

Automatische Verbindung

Wenn Sie in den Bluetooth-Modus wechseln, versucht Ihr MRx eine Verbindung zum zuletzt verbundenen Gerät herzustellen. Falls keine Verbindung hergestellt werden kann, wechselt das Gerät automatisch in den Kopplungsmodus.

Kopplung von zusätzlichen Geräten

Sie können bis zu 5 Geräte koppeln, obwohl Sie Audiodateien immer nur von einem Gerät abspielen können.

Weitere Informationen finden Sie online auf www.ruarkaudio.com/support



Ihr MRx unterstützt die Coding-Technologie aptX. Falls aptX auch durch Ihr mobiles Gerät unterstützt wird, können Sie Musik mit CD-Qualität streamen.

AUX IN (analog/optisch)

Ihr MRx ermöglicht eine Wiedergabe von analogen und digitalen Quellen über die kombinierte analoge/optische Anschlussbuchse an der Rückseite.

Um in den Modus AUX IN zu wechseln, halten Sie den KONTROLLKNOPF gedrückt, bis die gelbe Kontrollleuchte AUX IN aufleuchtet, oder wählen Sie die Quelle AUX IN über die UNDOK-App.

Zur Wiedergabe von einer analogen Quelle (z. B. Kopfhöherausgang eines Mediaplayers), verbinden Sie diese über ein 3,5-mm-Stereokabel mit der kombinierten Anschlussbuchse.

Zur Wiedergabe von einer optischen Digitalquelle (z. B. TV), verbinden Sie diese über ein optisches Kabel und dem beiliegenden optischen 3,5-mm-Adapter mit der kombinierten Anschlussbuchse.

AUX IN-Lautstärke

Um eine optimale Wiedergabequalität zu erreichen, stellen Sie die Lautstärke am externen Gerät so hoch wie möglich ohne eine Verzerrung ein.

Internetradio

Mit Ihrem MRx haben Sie Zugriff auf unzählige Internetradiosender und Podcasts weltweit. Wählen Sie Ihren MRx über die UNDOK-App und die Quelle Internetradio.

Bei der Wiedergabe eines Internetradiosenders leuchtet die grüne Kontrollleuchte NETWORK auf.

Sendervoreinstellungen

Sie können über die UNDOK-App 10 Internetradiosender in Ihrer voreingestellten Liste speichern.

Music Player

Der Music Player ermöglicht es Ihnen, Audiodateien von einem Computer in Ihrem Netzwerk, einem NAS-Laufwerk oder einem USB-Stick abzuspielen. Wählen Sie Ihren MRx über die UNDOK-App und die Quelle Music Player.

Bei der Wiedergabe von Music Player leuchtet die grüne Kontrollleuchte NETWORK auf.

USB Music Player

Verbinden Sie Ihren USB-Stick mit dem USB-Port an der Rückseite Ihres MRx und wählen Sie USB als Quelle des Music Players in der UNDOK-App.

Local Music Player

Zur Wiedergabe von Audiodateien auf Ihrem Smartphone oder Tablet, wählen Sie Ihren MRx in der UNDOK-App und die Quelle Local Music.

Bei der Wiedergabe von Music Player leuchtet die grüne Kontrollleuchte NETWORK auf.

DLNA-Streaming

Ihr MRx ist ein DLNA-Gerät (Digital Living Network Alliance) und ermöglicht das Streaming von Audiodateien von einem kompatiblen Medienserver. Es gibt viele Apps für Mac, iOS, Linux, Android, Windows phone usw., die Ihr Smartphone, Tablet oder Ihren Laptop in einen DLNA-Musikserver verwandeln. Der Windows Media Player verfügt sogar über eine Funktion „Wiedergeben auf“, die es Ihnen ermöglicht, die Musik auf Ihrem Rechner direkt über Ihren MRx abzuspielen.

Bei der Wiedergabe von Music Player leuchtet die grüne Kontrollleuchte NETWORK auf.

*Ihr USB-Stick erfordert das Format FAT32.
Kopiergeschützte WMA- und AAC-Dateien können nicht abgespielt werden.*

Musikstreamingdienste

Ihr MRx unterstützt die unten angegebenen Musikstreamingdienste*. Bei der Wiedergabe von Musikstreamingdiensten leuchtet die grüne Kontrollleuchte NETWORK auf.

Spotify Connect

Verwende dein Smartphone, Tablet oder deinen Computer als Fernbedienung für Spotify. Auf spotify.com/connect erfährst du mehr.

Amazon Music

Weitere Informationen finden Sie auf www.amazon.com

Deezer

Weitere Informationen finden Sie auf dzt.fm/airable

TIDAL

Weitere Informationen finden Sie auf tidal.com
Bitte beachten Sie, dass die TIDAL-Qualität im Multi-Room-Modus nicht unterstützt wird. Wenn Sie TIDAL im Multi-Room-Modus hören möchten, ändern Sie die Audioqualität mit der UNDOK App auf Normal.

Die unterstützten Musikdienste können ohne Vorankündigung geändert werden.



Multiroom

Dieses Gerät verfügt über die Multiroom-Funktion von Ruark Audio und ermöglicht Ihnen das einfache Streamen von Musik in mehreren Räumen.

Erstellen Sie eine Gruppe mit bis zu 5 Geräten zur synchronisierten Wiedergabe über die UNDOK-App auf Ihrem mobilen Gerät. Nachdem Sie die Gruppe erstellt haben, können Sie weitere Geräte hinzufügen.

Sie können Ihren MRx über die UNDOK-App auf Ihrem mobilen Gerät oder die Bedienelemente der anderen Ruark-Geräte einer bestehenden Gruppe hinzufügen.

Weitere Informationen zu Multiroom sowie der Konfiguration, dem Aufrufen und der Bedienung dieser Funktion finden Sie auf

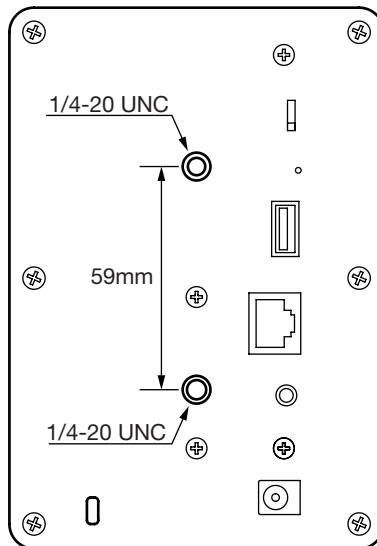
www.ruarkaudio.com/support



Im Multirroom-Modus kann es zu Fehlern bei der Synchronisation der Wiedergabe von TV-Geräten kommen

Wandmontage

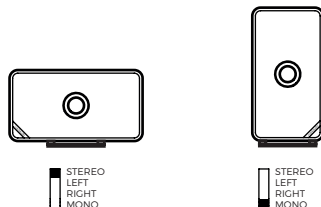
Entfernen Sie den Aufsteller und befestigen Sie Ihren MRx an einer entsprechenden Halterung an einer Wand:



Stereomodus

Mono-/Stereomodus

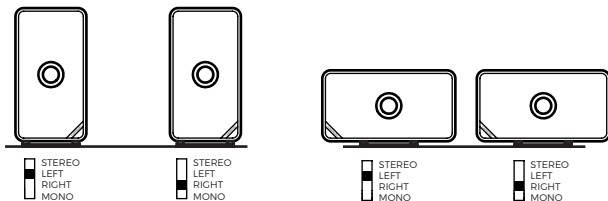
Sie können Ihren MRx sowohl horizontal als auch vertikal ausrichten. Zur optimalen Audiowiedergabe empfehlen wir bei horizontaler Ausrichtung die Einstellung STEREO am STEREO MODUSSCHALTER an der Rückseite, und bei vertikaler Ausrichtung die Einstellung MONO.



Modus links/rechts

Sie können zwei MRx-Lautsprecher als linke/rechte Lautsprecher in einem Stereopaar verwenden. Fügen Sie dazu beide Lautsprecher einer Multiroom-Gruppe hinzu und schalten Sie den STEREO MODUSSCHALTER an der Rückseite des linken Lautsprechers auf LEFT bzw. des rechten Lautsprechers auf RIGHT. Siehe Abschnitt Übersicht.

Bei Einstellung LEFT erfolgt am Lautsprecher nur die Wiedergabe des linken Kanals bzw. bei Einstellung RIGHT nur die Wiedergabe des rechten Kanals.



Bitte beachten Sie, dass es bei der Nutzung als Stereopaar zu Fehlern bei der Synchronisation der Wiedergabe von TV-Geräten kommen kann

Sicherheitshinweise und -vorschriften

- Lesen Sie diese Bedienungsanleitung und befolgen Sie alle Anweisungen. So können Sie Ihr Produkt ordnungsgemäß einstellen und bedienen.
- Beachten Sie alle Warnhinweise und bewahren Sie diese Bedienungsanleitung zum späteren Nachschlagen auf.
- Verwenden Sie kein beschädigtes Gerät, da dies zu einem gefährlichen Stromschlag führen könnte.
- Gerät nicht öffnen. Keine Abdeckungen oder Lautsprechergitter entfernen. Das Gerät enthält keine vom Anwender zu wartenden Teile.
- Die Wartung muss durch qualifiziertes Servicepersonal durchgeführt werden. Eine Wartung ist notwendig, wenn das Gerät beschädigt wurde, z.B. Stromkabel oder Stecker beschädigt, Flüssigkeiten eingedrungen oder Gegenstände in das Gerät gefallen, Gerät war Regen oder Feuchtigkeit ausgesetzt, funktioniert nicht richtig oder ist heruntergefallen.
- Das Gerät darf ausschließlich mit den auf der Rückseite angegebenen AC-Spannungen oder dem mitgelieferten Netzteil verwendet werden. Wird das Gerät an andere Spannungen angeschlossen, können irreversible Schäden am Gerät entstehen. In diesem Fall gilt die Produktgarantie nicht mehr.
- Stellen Sie sicher, dass der Netzstecker oder der Netzanschluss für die Einheit gut zugänglich sind, falls diese vom Stromnetz getrennt werden muss.
- Das Netzteil, der Netzstecker oder der Netzanschluss muss aus der Steckdose gezogen werden, um das System vollständig vom Stromnetz zu trennen.
- Stellen Sie keine offenen Flammen wie brennende Kerzen auf oder in die Nähe des Geräts. Nicht in der Nähe von Wärmequellen wie Heizkörpern, Öfen oder anderen wärmeproduzierenden Geräten (einschließlich Verstärkern) installieren.
- Keiner extremen Hitze oder Kälte aussetzen.
- Verwenden Sie nur für dieses Gerät zugelassene(s) Zusatzgeräte/Zubehör. Keine Änderungen am System oder Zubehör durchführen. Nicht genehmigte Änderungen können die Sicherheit, Konformität und Leistung des Geräts gefährden.
- Das Gerät weder Regen noch Feuchtigkeit aussetzen, um die Gefahr eines Feuers oder Stromschlags zu reduzieren. Das Gerät darf nicht mit tropfenden oder spritzenden Flüssigkeiten in Kontakt kommen. Es sollten keine Gegenstände mit Flüssigkeit wie beispielsweise Vasen darauf oder in der Nähe abgestellt werden. Wie bei allen elektronischen Geräten müssen Sie darauf achten, dass keine Flüssigkeiten in das System eindringen. Flüssigkeiten können zu einem Defekt oder einer Feuergefahr führen.
- Das Gerät sollte bei Gewitter oder längerer Nichtnutzung von der Stromversorgung getrennt werden, damit es nicht zu Schäden kommt.
- Um die Gefahr eines Feuers oder Stromschlags zu vermeiden, sollten Steckdosen, Verlängerungskabel oder Mehrfachsteckdosen nicht überlastet werden.

- Laute Musik kann langfristig zu Hörschäden führen. Bei der Verwendung von Kopfhörern sollte die Lautstärke, vor allem über einen längeren Zeitraum, nicht zu hoch sein.
- Das Gerät darf nicht in engen Räumen installiert werden. Beachten Sie für die Lüftung einen Mindestabstand von 10 cm um das Gerät. Vergewissern Sie sich, dass Vorhänge oder andere Gegenstände die Lüftungsöffnungen des Geräts nicht verdecken.



Dieses Produkt ist gemäß der europäischen Richtlinie 2012/19/EU über Elektro- und Elektronikgeräte-Abfall gekennzeichnet. Dieses Symbol zeigt an, dass das Produkt und die enthaltenen Batterien nicht mit dem normalen Hausmüll entsorgt werden dürfen. Entsorgen Sie es gemäß den geltenden Bestimmungen für Elektronikmüll.



CE-KONFORMITÄT

Dieses Produkt entspricht allen gesetzlich vorgeschriebenen EU-Richtlinien. Hiermit erklärt Ruark Audio, dass dieses Gerät den grundlegenden Anforderungen und einschlägigen Bestimmungen der Funkgeräterichtlinie 2014/53/EU entspricht.

Sie können die vollständige CE-Konformitätserklärung herunterladen: www.ruarkaudio.com/doc/MRxdoc.pdf

Fehlersuche und -beseitigung

Viele Probleme können durch das Zurücksetzen Ihres MRx auf die Werkseinstellungen gelöst werden. Um Ihren MRx auf die Werkseinstellungen zurückzusetzen, gehen Sie wie folgt vor:

1. Trennen Sie Ihren MRx von der Stromversorgung.
2. Schalten Sie den STEREO MODUSSCHALTER nach LEFT.
3. Halten Sie den STEUERKNOPF gedrückt und schließen Sie die Stromversorgung wieder an.

Ihr MRx wird automatisch im Setup-Modus neu gestartet (siehe Abschnitt Setup). Konfigurieren Sie das Gerät wie gewohnt und schalten Sie den STEREO MODUSSCHALTER zurück in die gewünschte Einstellung. Beim Zurücksetzen des Geräts geht außerdem die Koppelung von Bluetooth-Geräten verloren und muss erneut vorgenommen werden.

Wenn Sie weitere Hilfe mit Ihrem Produkt benötigen, informieren Sie sich bitte auf der FAQ-Seite (Frequently Asked Questions) im Supportbereich unserer Website.

Weitere Informationen finden Sie online auf www.ruarkaudio.com/support



Technische Daten

Verstärker und Lautsprecher

- 2 x Neodym-HiFi-Treiber, 75mm
- Klanglich abgestimmte Reflexbox
- Nennleistung 16 Watt
- Verbesserter 3D-Klang

Digitalaudio

- Internetradio, UPnP™ DLNA
- 802.11b/g/n LAN unterstützt WEP-, WPA-, WPA2-Sicherheitsprotokolle
- MP3, WMA, AAC, FLAC, WAV
- SBC, AAC, A2DP, aptX Bluetooth
- Optischer S/PDIF-Eingang
- Kompatibel mit Ruark-Multiroom (bis zu 5 Geräte pro Gruppe)

Eingänge und Ausgänge

- Kombinierte analoge/optische 3,5-mm-Anschlussbuchse
- USB (FAT32)

Netzteil

- Eingangsleistung 100-240V Wechselstrom 50-60Hz 1A max
- Ausgangsleistung: 14V Gleichstrom, 2A

Stromverbrauch

- Typisch 10-12W
- Max 28W
- Standby 1.8W

Maße

- Abmessungen horizontal mit Aufsteller: B300 x H180 x T180mm
- Abmessungen horizontal ohne Aufsteller: W300 x H175 x T160mm
- Gewicht: 3,4kg
- Sicherheitsschlitz
- Kompatibel mit Wandhalterung

Weitere Informationen finden Sie online auf www.ruarkaudio.com/support



Änderungen der technischen Daten und Konstruktion vorbehalten.

Garantie

Registrieren Sie Ihr Produkt, um eine **Garantieverlängerung auf drei Jahre zu erhalten.**

Standardmäßig ist dieses Produkt für einen Zeitraum von zwei Jahren ab Kaufdatum garantiert fehlerfrei. Dies verlängert sich jedoch auf drei Jahre, wenn Sie Ihr Produkt unter **www.ruarkaudio.com** registrieren.

Diese Garantie bleibt gültig, sofern dieses Produkt mit der gebotenen Sorgfalt und Aufmerksamkeit behandelt wurde. Ein Produktausfall durch versehentliche Beschädigung, übermäßigen Verschleiß, Fahrlässigkeit oder unbefugte Änderung führt zum Erlöschen dieser Garantie.

Für Produkte, die außerhalb Großbritanniens gekauft wurden, garantiert der Händler im Kaufland das Produkt. Für Einzelheiten wenden Sie sich bitte an den örtlichen Ruark-Händler oder die Ruark-Verkaufsstelle.

Wenn Sie dieses Produkt zurücksenden, stellen Sie bitte sicher, dass es in der Originalverpackung verpackt ist und ein Kaufnachweis enthalten ist.

Diese Garantie ändert oder beseitigt in keiner Weise die gesetzlichen Rechte des Käufers.

Fehler und Auslassungen ausgenommen.

Allgemeine Pflege

- Reinigen Sie das Gerät mit einem fusselfreien Tuch oder einem leicht angefeuchteten Lappen. Verwenden Sie keine Wachssprays oder anderen Substanzen, da diese die Oberflächenbeschaffenheit beschädigen oder die Leistung beeinträchtigen könnten.
- Setzen Sie Ihr Gerät keinem direkten Sonnenlicht, hoher Luftfeuchtigkeit, Staub, starken Vibrationen oder extremen Temperaturen aus. All diese Faktoren haben Einfluss auf die Oberflächen, Leistung und Zuverlässigkeit des Geräts.
- Die empfohlene Betriebstemperatur liegt zwischen 5 °C und 40 °C.
- Naturholzoberflächen können sich optisch unterscheiden und nach längerer Zeit nachdunkeln oder aufhellen, vor allem, wenn sie Sonneneinstrahlung ausgesetzt sind.

Urheberrecht und Warenzeichen

© Ruark Audio. Alle Rechte vorbehalten. „Ruark Audio“, das „Ruark Audio“-Logo und die anderen „Ruark Audio“-Zeichen befinden sich im Besitz von Ruark Audio und können geschützt sein. Alle anderen Warenzeichen sind Eigentum ihrer jeweiligen Inhaber. Ruark Audio übernimmt keine Haftung für Fehler in dieser Bedienungsanleitung. Änderungen an den darin enthaltenen Informationen sind vorbehalten.

Bluetooth® und die damit verbundenen Logos sind eingetragene Warenzeichen von Bluetooth SIG, Inc.

Qualcomm aptX ist ein Produkt von Qualcomm Technologies International, Ltd.

Die Spotify-Software unterliegt den unter der folgenden Adresse angegebenen Nutzungsrechten:

www.spotify.com/connect/third-party-licenses

Alle anderen Warenzeichen sind Eigentum ihrer jeweiligen Inhaber.

